

Document enseignant

Atelier-mime / Comptines

Les comptines de Moli Mola
TPS – PS – MS – GS



Service pédagogique :

Contactez Stéphanie JAUBERT de 9h à
12h et de 14h à 18h du lundi au vendredi

Email : sjaubert@citedelamer.com

Tél : 02.33.20.26.35

Objectifs pédagogiques

- Amener l'élève à entrer dans une activité de mime en s'exprimant avec tout son corps.
- Découvrir les modes de déplacement ou les particularités des espèces marines.

Lien avec les programmes de l'école primaire (2008)

- Domaine d'activité « Agir et s'exprimer avec son corps » :
Les activités d'expression à visée artistique que sont le mime et la danse permettent tout à la fois l'expression par un geste maîtrisé et le développement de l'imagination.
- Articulation avec un autre domaine d'activité « Découvrir le monde » :
Découvrir le vivant : observer et connaître différentes manifestations de la vie animale. Les relier à la fonction locomotion.

Principe

L'atelier-mime « *Comptines de Moli Mola* » a recours à une histoire racontée, celle de Moli Mola la raie aigle léopard qui cherche ses amis pour jouer avec eux. Cette histoire permet aux enfants de :

- **découvrir et repérer les différents animaux** cités dans l'histoire et présents dans les aquariums de La Cité de la Mer ;
- **comprendre grâce aux comptines** qui décrivent les animaux à repérer : le déplacement, le comportement, la particularité, la sensation, le sentiment (usage important de verbes d'action) ;
- **illustrer par le mime** le contenu de chaque comptine.

Pour chaque animal à observer, une fiche de présentation est disponible : comptine et photographie de l'animal à observer au recto, informations complémentaires pour l'enseignant au verso.

Exploitation de l'atelier mime « *Comptines de Moli Mola* »

L'atelier mime « Comptines de Moli Mola » peut s'inscrire dans un projet mime et danse dans lequel le corps est l'instrument d'expression et de communication.

- Finalisation possible : création d'une chorégraphie en danse qui raconte l'histoire de Moli Mola la raie aigle léopard qui cherche ses amis pour jouer avec eux.

L'enseignant peut utiliser tout ou partie de l'histoire selon le niveau d'enseignement. L'histoire se déroule sur trois étages, l'enseignant peut choisir d'exploiter les étages et les animaux qui l'intéressent.

Au 2^e étage, en classe entière devant l'Aquarium Abyssal (bassin B1), l'enseignant explique aux enfants qu'ils vont suivre Moli Mola la raie aigle léopard à la recherche de ses amis présents dans les aquariums de La Cité de la Mer. Il lit le texte de démarrage :

Moli Mola nage, nage, nage...
Avec ses amis, il joue à cache-cache.
Mais où sont-ils ?
Attention, il compte jusqu'à trois :
Un, deux, trois, le voilà !

L'enseignant divise sa classe en équipes, avec un accompagnateur pour chaque groupe d'élèves. L'enseignant peut remettre à chaque accompagnateur les fiches de présentation des animaux à observer et les comptines associées.

Devant chaque bassin où un animal est présenté, l'accompagnateur montre aux élèves la photographie de l'animal qu'il désigne par son nom. Les élèves doivent repérer l'animal dans le bassin et l'observer : son mode de déplacement, ses mouvements, sa particularité...

L'accompagnateur lit ensuite deux fois la comptine associée à cet animal, puis échange avec les enfants pour savoir si tout le monde a compris la même chose. La discussion permet de se mettre d'accord sur le sens des mots qui renvoient à des déplacements, des comportements, des particularités.

Quand la comptine est bien comprise, le groupe la relit tout en mimant ce que raconte cette comptine.

L'accompagnateur procède de la même façon pour chaque ami de Moli Mola, chaque espèce à trouver et à laquelle correspond une comptine. Quatre amis sont présents au 2^e étage :

- **Ballerine la méduse** : observer la méduse (bassin B6) pour reproduire le déplacement par pulsation. L'enfant peut déplacer les bras comme dans un envol ou une danse.

Comme une ballerine, je danse par petits battements.

Mes filaments accompagnent mon mouvement.

Je suis une méduse, je flotte dans le courant.

- **Crac le homard** : observer le déplacement des crustacés (bassin B2). Reproduire ce déplacement et le mouvement des pinces du homard. Les enfants peuvent se déplacer les uns derrière les autres (type mime de la chenille) et faire des mouvements de la main pour imiter les pinces.

*Cric crac, font mes deux grosses pinces
quand elles claquent.*

Clip clap, tel un prince

je marche dans les flaques.

Je suis le homard qui attaque.

- **Myrtille la murène** : observer le déplacement de la murène ruban (bassin B3) pour reproduire la nage par ondulation (la murène se déplace comme un serpent en ondulant tout son corps). Les enfants peuvent faire des mouvements d'ondulation avec leurs bras ou ramper au sol.

Je glisse comme un serpent.

Je m'enroule comme un long ruban.

Si on m'attaque, je me défends.

Je suis la jolie murène ruban.

- **Nino l'hippocampe** : observer le déplacement de l'hippocampe (bassin B4) pour le reproduire. Les enfants peuvent se déplacer verticalement avec la tête en

avant et faire bouger très rapidement leur main dans le dos pour imiter la nage pas oscillation de la nageoire dorsale.

*Ma tête ressemble à celle d'un cheval,
Mais je suis un poisson vertical.
J'avance grâce à ma nageoire dorsale.
Je suis l'hippocampe original.*

A la fin de l'étage 2 (espace disponible derrière les portes en bois avant de descendre les escaliers), l'enseignant peut procéder à un regroupement collectif pour une mise en commun du travail effectué par chaque groupe.

Les comptines sont reprises une à une, les élèves mimant le déplacement ou la particularité de chaque animal observé. La classe peut être divisée en deux groupes : l'un lit la comptine avec l'enseignant, l'autre mime ce qu'il entend.

L'enseignant lit le court texte avant de changer d'étage :

*Moli Mola nage, nage, nage...
Moli Mola est ravi, il a retrouvé ses amis.
Au revoir ! Au revoir !
Et hop, il s'aventure plus profond.*

Au 1^{er} étage, en classe entière devant l'Aquarium Abyssal (bassin B1), l'enseignant lit le texte de démarrage :

*Moli Mola nage, nage, nage...
Sur son chemin, il aperçoit un caillou, un bouclier et une grosse fleur.
En s'approchant, les objets s'animent...
Ce sont des animaux !*

L'enseignant divise sa classe en équipes, avec un accompagnateur pour chaque groupe d'élèves. L'enseignant peut remettre à chaque accompagnateur les fiches de présentation des animaux à observer et les comptines associées. Quatre amis sont présents au 1^{er} étage :

- **Pierre le poisson pierre** : observer la stratégie de défense du poisson pierre (bassin B.7) : immobile, il prend l'aspect et la couleur d'un caillou. Les enfants peuvent se cacher sous leur manteau et ne plus bouger.

*Comme au carnaval,
je me déguise en gros caillou.
Aïe, je peux faire mal,
sur mon dos j'ai des petits clous.
Je suis le poisson pierre,
tantôt tout mou, tantôt colère.*

- **Spatule la limule** : observer la limule (bassin B8) pour reproduire le déplacement par la marche.

*Cachée sous ma carapace qui me sert d'armure,
J'avance avec mes petites pattes à faible allure,
Grâce à ma queue en forme d'épée.
Je suis la limule rescapée.*

- **Rose l'anémone et Pipo le poisson clown** : observer la cohabitation des deux espèces (bassin B9). Des enfants immobiles (l'anémone) peuvent se placer les uns près des autres et bouger leurs bras et leurs doigts. D'autres enfants (le poisson clown) passent au milieu en les chatouillant et les gratouillant.

*Comme une fleur capricieuse,
je pique si on me chatouille.
Je suis une anémone amoureuse
des gratouilles.
Au milieu de mes mille doigts,
mon ami le poisson clown prend soin de moi.*

A la fin de l'étage 1 (retour devant l'Aquarium Abyssal - bassin B1) ou espace disponible derrière les portes en bois avant de descendre les escaliers), l'enseignant peut procéder à un regroupement collectif pour une mise en commun du travail effectué par chaque groupe.

Les comptines sont reprises une à une, les élèves mimant le déplacement ou la particularité de chaque animal observé. La classe peut être divisée en deux groupes : l'un lit la comptine avec l'enseignant, l'autre mime ce qu'il entend.

L'enseignant lit le court texte avant de se diriger vers le bassin tactile (bassin B13) :

Moli Mola nage, nage, nage...
Il a rencontré des animaux très rigolos,
Mais certains étaient un peu coquins !
Il décide de rendre visite à des poissons tout doux.

L'enseignant présente aux élèves les nouveaux amis de Moli Mola : Robert le requin et Raya la raie. Les enfants sont invités à les caresser doucement dans le bassin tactile (bassin B13) :

Moli Mola les chatouille tout doucement sous les nageoires.

Au rez-de-chaussée sous l'Aquarium Abyssal (bassin B1), l'enseignant lit la dernière phrase :

Moli Mola a nagé, nagé, nagé...
Moli Mola baille, il est très fatigué.
Il va se reposer en rêvant à tous ses nouveaux amis.
Dans l'océan, il s'imagine en étoile de mer.

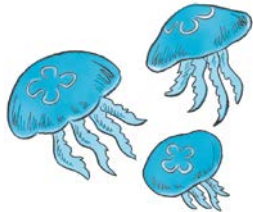
Prolongements possibles en classe

- Rechercher d'autres animaux aux déplacements intéressants.
- Rechercher d'autres animaux aux particularités intéressantes.

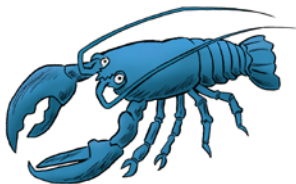
2^e étage



*Moli Mola nage, nage, nage...
Avec ses amis, il joue à cache-cache.
Mais où sont-ils ?
Attention, il compte jusqu'à trois :
Un, deux, trois, le voilà !*



*Comme une ballerine, je danse par petits battements.
Mes filaments accompagnent mon mouvement.
Je suis une méduse, je flotte dans le courant.*



*Cric crac, font mes deux grosses pinces
quand elles claquent.
Clip clap, tel un prince
je marche dans les flaques.
Je suis le homard qui attaque.*



*Je glisse comme un serpent.
Je m'enroule comme un long ruban.
Si on m'attaque, je me défends.
Je suis la jolie murène ruban.*

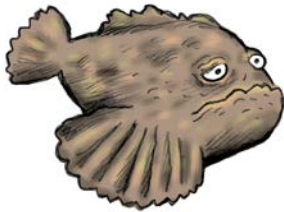


*Ma tête ressemble à celle d'un cheval,
Mais je suis un poisson vertical.
J'avance grâce à ma nageoire dorsale.
Je suis l'hippocampe original.*

*Moli Mola nage, nage, nage...
Moli Mola est ravi, il a retrouvé ses amis.
Au revoir ! Au revoir !
Et hop, il s'aventure plus profond.*

1^{er} étage

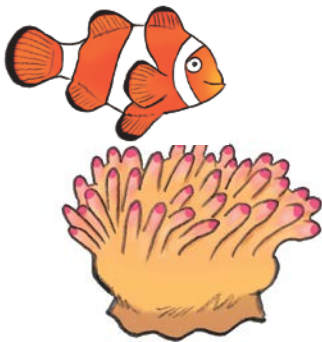
*Moli Mola nage, nage, nage...
Sur son chemin, il aperçoit un caillou, un bouclier et une
grosse fleur.
En s'approchant, les objets s'animent...
Ce sont des animaux !*



*Comme au carnaval,
je me déguise en gros caillou.
Aïe, je peux faire mal,
sur mon dos j'ai des petits clous.
Je suis le poisson pierre,
tantôt tout mou, tantôt colère.*

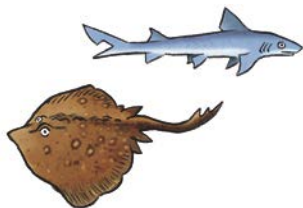


*Cachée sous ma carapace qui me sert d'armure,
J'avance avec mes petites pattes à faible allure,
Grâce à ma queue en forme d'épée.
Je suis la limule rescapée.*



*Comme une fleur capricieuse,
je pique si on me chatouille.
Je suis une anémone amoureuse
des gratouilles.
Au milieu de mes mille doigts,
mon ami le poisson clown prend soin de moi.*

*Moli Mola nage, nage, nage...
Il a rencontré des animaux très rigolos,
Mais certains étaient un peu coquins !
Il décide de rendre visite à des poissons tout doux.*

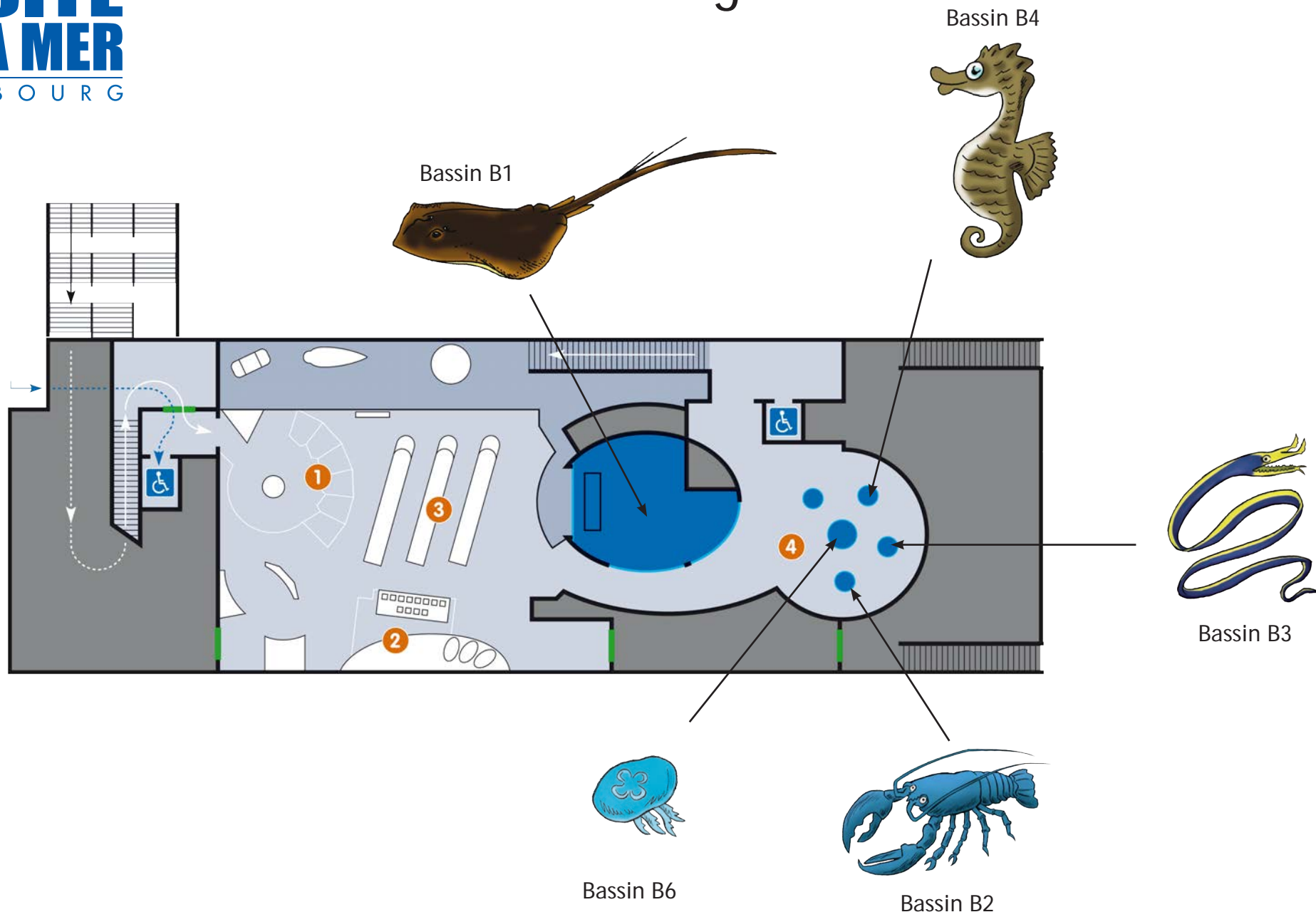


Moli Mola les chatouille tout doucement sous les nageoires.

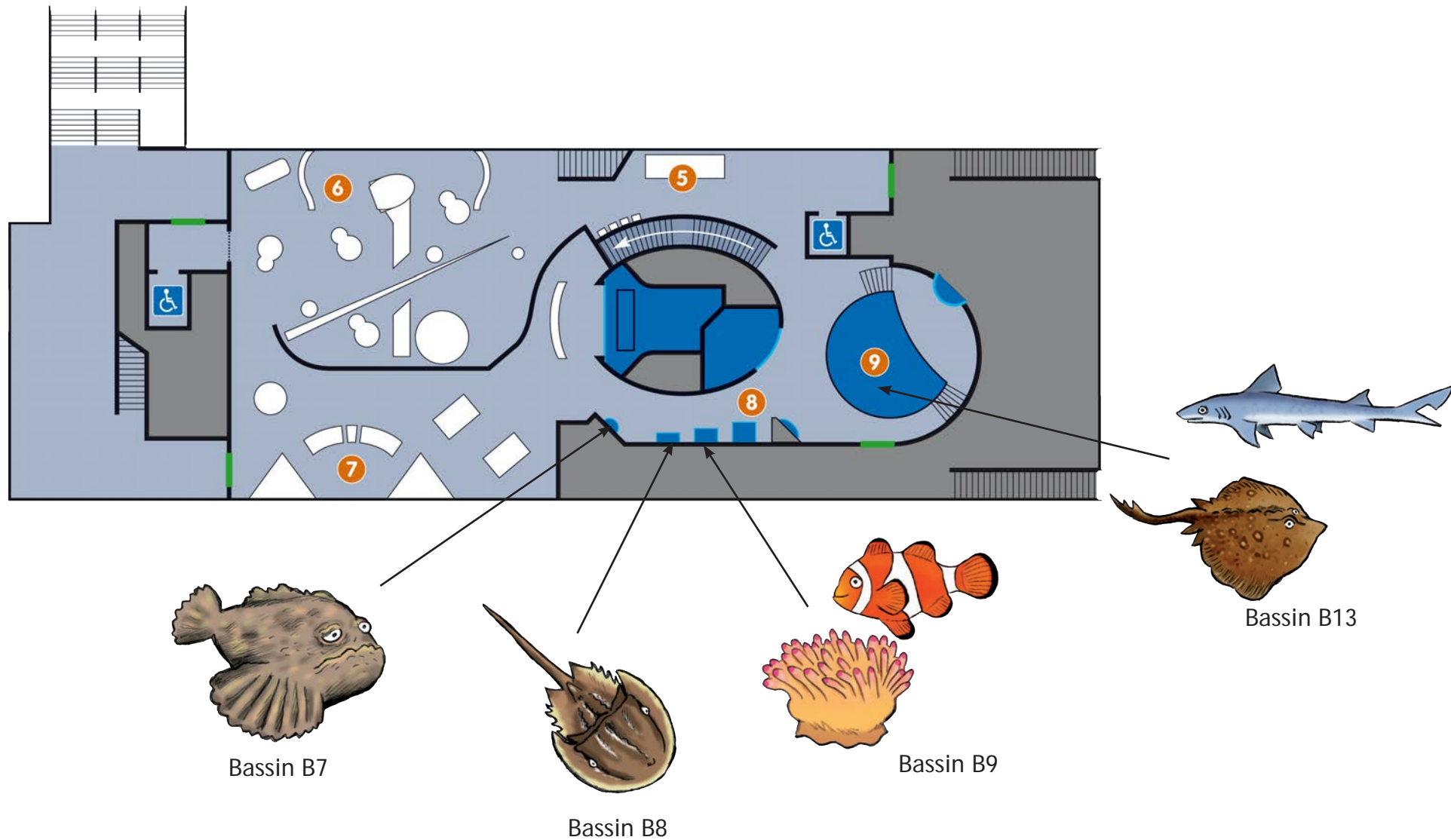
Rez-de-chaussée

Moli Mola a nagé, nagé, nagé...
Moli Mola baille, il est très fatigué.
Il va se reposer en rêvant à tous ces nouveaux amis.
Dans l'océan, il s' imagine en étoile de mer.

Plan du 2^e étage



Plan du 1^{er} étage



MOLI MOLA LA RAIE AIGLE LÉOPARD



Moli Mola nage, nage, nage...
Avec ses amis, il joue à cache-cache.
Mais où sont-ils ?
Attention, il compte jusqu'à trois :
Un, deux, trois, le voilà !

MOLI MOLA LA RAIE AIGLE LÉOPARD



Moli Mola la raie aigle léopard est visible au 2^e étage dans le bassin



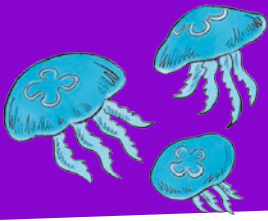
Raie d'une élégance extraordinaire qui peut atteindre 3 mètres, la raie aigle léopard est gracieuse comme un oiseau, d'où son nom d'aigle et possède de nombreux pois blancs comme le léopard.

Salongue et fine queue est munie de deux aiguillons venimeux qui lui servent à se défendre contre les prédateurs.

La raie aigle léopard vit dans les eaux chaudes de l'hémisphère sud. Elle mange des mollusques et des crustacés.



Le profil de la tête de la raie aigle léopard évoque la tête d'un dauphin.

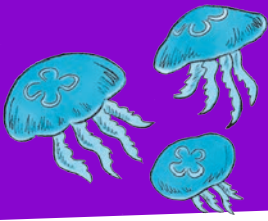


BALLERINE LA MÉDUSE



© La Cité de la Mer / Sylvain GUICHARD

Comme une ballerine, je danse par petits battements
Mes filaments accompagnent mon mouvement
Je suis une méduse, je flotte dans le courant



BALLERINE LA MÉDUSE



Ballerine la méduse est visible au
2^e étage dans le bassin



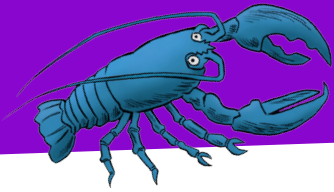
La méduse *Aurelia aurita* peut atteindre 40 cm de diamètre.
La méduse Aurélie se déplace par pulsation, en contractant tout son corps.

Son corps a la forme d'une cloche avec à l'intérieur quatre tentacules qui lui permettent d'attraper sa nourriture : petits crustacés, œufs et petits poissons.

Grâce à son corps transparent, une forme de trèfle à quatre feuilles est visible. Ce sont ses quatre estomacs.



La méduse Aurélie est peu urticante : la plupart des personnes peuvent la toucher, d'autres sont allergiques.

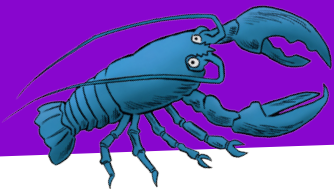


CRAC LE HOMARD



Eric crac, font mes deux grosses pinces
quand elles claquent

Clap clap, tel un prince
je marche dans les flaques
Je suis le homard qui attaque



CRAC LE HOMARD



Crac le homard est visible
au 2^e étage dans le bassin



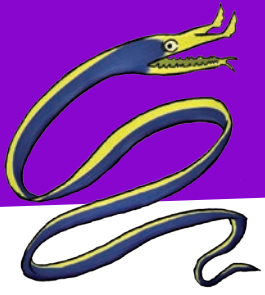
Le corps du homard est composé d'une tête, d'un corps et d'une queue. Le homard se déplace en marchant grâce à ses 4 paires de pattes. Il possède deux grandes pinces : une large pour broyer, une mince pour couper.

De jour, le homard vit caché dans les rochers. Il sort la nuit à la recherche de nourriture. Assez agressif, il attaque tout animal plus petit que lui ! Carnivore, il se nourrit de toutes les proies qu'il peut attraper : mollusques, vers, échinodermes...

Pour grandir, le homard mue, c'est-à-dire qu'il change de carapace : l'animal devient tout mou et va devoir fabriquer une nouvelle carapace bien dure.



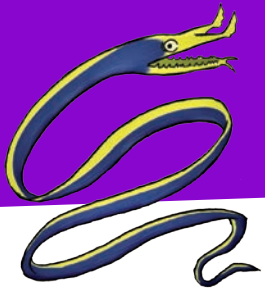
De couleur bleue quand il est vivant, le homard devient rouge à la cuisson !



MYRTILLE LA MURÈNE RUBAN



Je glisse comme un serpent.
Je m'enroule comme un long ruban.
Si on m'attaque, je me défends.
Je suis la jolie murène ruban.



MYRTILLE LA MURÈNE RUBAN



Myrtille la murène ruban est visible
au 2^e étage dans le bassin



La murène ruban est un poisson qui ressemble à un serpent et qui se déplace comme un serpent : elle ondule tout son corps. Elle peut atteindre 1,30 mètre de longueur. Elle n'a qu'une seule nageoire sur le dos qui s'étend de la tête à la queue !

Carnivore, la murène ruban se nourrit essentiellement de petits poissons.

Les jeunes murènes rubans sont de couleur noire avec une nageoire dorsale jaune. Les mâles sont bleu électrique avec la nageoire dorsale, le museau et les yeux jaune vif. Les femelles sont jaune vif.

La murène ruban vit la plupart du temps cachée dans des trous. Elle se défend quand elle est dérangée ou quand elle se sent menacée.



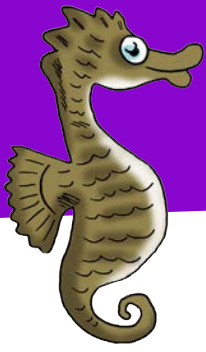
Ses narines se terminent par deux sortes de feuilles qui lui servent à repérer son repas.



NINO L'HIPPOCAMPE



Ma tête ressemble à celle d'un cheval,
Mais je suis un poisson vertical.
J'avance grâce à ma nageoire dorsale.
Je suis l'hippocampe original.



NINO L'HIPPOCAMPE



Nino l'hippocampe est visible dans
au 2^e étage dans le bassin



L'hippocampe est un poisson dont la tête a la forme de celle d'un cheval, d'où son nom de « cheval de mer ».

L'hippocampe possède sur le dos une nageoire qu'il fait vibrer très rapidement pour se déplacer.

Il aspire ses proies grâce à son long museau : œufs de poissons ou petits crustacés passant à sa portée.

L'hippocampe est très habile pour se camoufler dans son environnement : il est capable de changer de couleur. Il s'accroche aux algues grâce à sa queue enroulée.



C'est le mâle, et non la femelle, qui porte les oeufs dans une poche au niveau du ventre et qui donne naissance aux petits hippocampes.



PIERRE LE POISSON PIERRE



Comme au carnaval,
je me déguise en gros caillou
Stie, je peux faire mal,
sur mon dos j'ai des petits clous
Je suis le poisson pierre,
tantôt tout mou, tantôt colère



PIERRE LE POISSON PIERRE



Pierre le poisson pierre est visible
au 1^{er} étage dans le bassin



Le poisson pierre ressemble à un gros caillou : la couleur de sa peau s'adapte à son habitat et il est capable de rester immobile pendant des heures.

Il échappe ainsi à ses prédateurs et surprend ses proies.

Avec sa large bouche, il attend patiemment qu'une proie passe devant lui pour l'avaler en une fraction de seconde : poissons, crevettes.



Le poisson pierre est le poisson le plus venimeux du monde : il possède sur son dos des épines chargées de venin.



SPATULE LA LIMULE



© La Cité de la Mer

Cachée sous ma carapace qui me sert d'armure
J'avance avec mes petites pattes à faible allure
Grâce à ma queue en forme d'épée
Je suis la limule rescapée



SPATULE LA LIMULE



Spatule la limule est visible
au 1^{er} étage dans le bassin



La limule est un animal qui existe depuis des millions d'années. Elle est constituée d'une carapace dure qui abrite six paires de pattes qui lui servent à la locomotion, à la reproduction et à la nutrition.

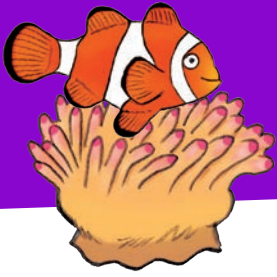
Son corps se termine par une queue qu'elle utilise comme un levier pour se redresser, quand l'animal est renversé par une vague par exemple.

La limule se nourrit de mollusques ou de vers grâce à sa bouche située sous la carapace.

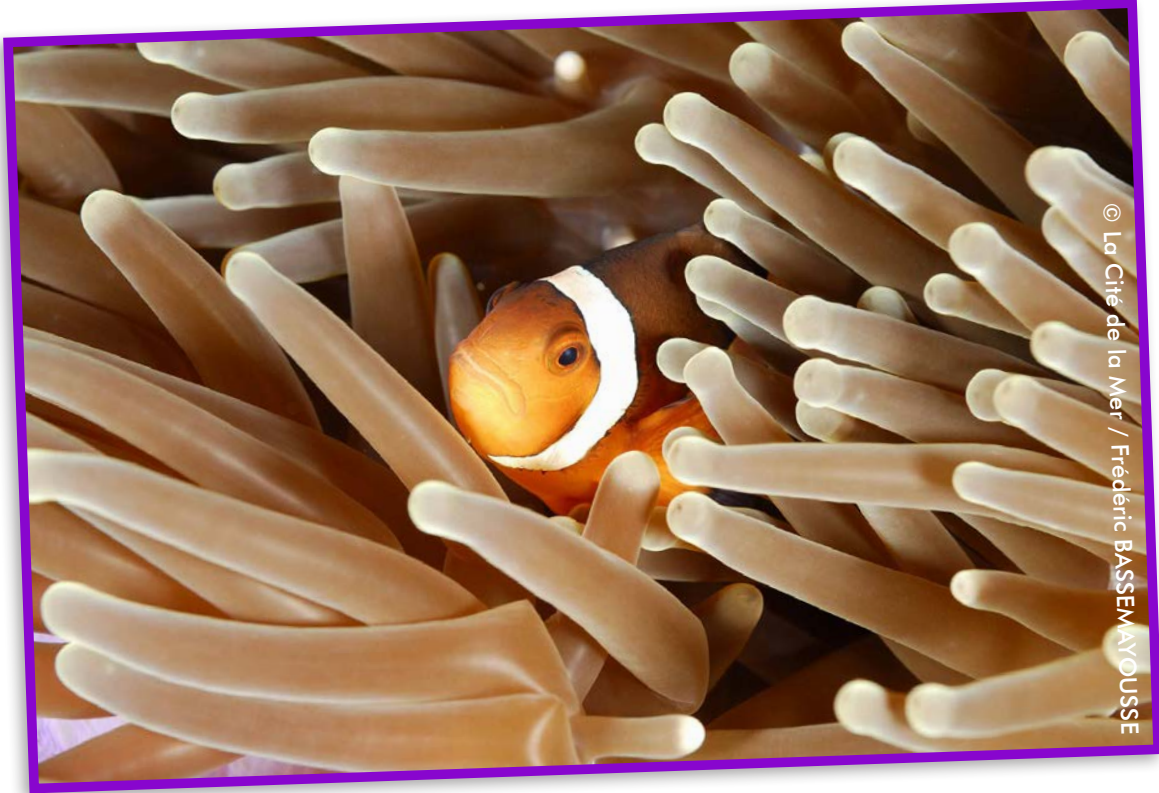
Pour se reproduire, les limules rejoignent la plage qui les a vu naître : elles déposent leurs œufs dans le sable. À la naissance, les petites limules tenteront de rejoindre la mer en échappant à leurs prédateurs (oiseaux, crustacés).



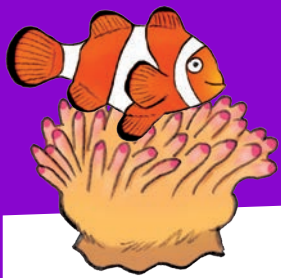
La limule est un animal au sang bleu (contrairement à l'homme qui a le sang rouge). Ce sang est utilisé dans la recherche médicale.



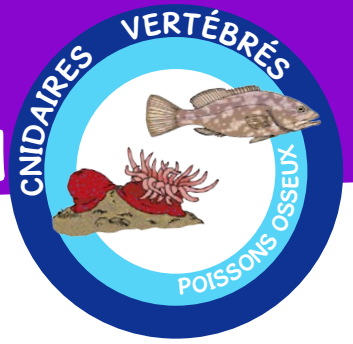
ROSE L'ANÉMONE & PIPO LE POISSON CLOWN



Comme une fleur capricieuse,
je pique si on me chatouille
Je suis une anémone amoureuse
des gratouilles
Au milieu de mes milles doigts,
mon ami le poisson clown prend soin de moi



ROSE L'ANÉMONE & PIPO LE POISSON CLOWN



Rose l'anémone & Pipo le poisson clown sont visibles au 1^{er} étage dans le bassin



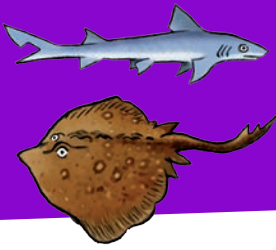
L'anémone est un animal aux tentacules venimeux qui se nourrit de poissons ou de crustacés comme les crabes.

Le poisson clown vit en association avec l'anémone qui lui apporte une protection face aux prédateurs et un lieu de vie.

En échange, le poisson clown nettoie l'anémone en mangeant les salissures sur ses tentacules.



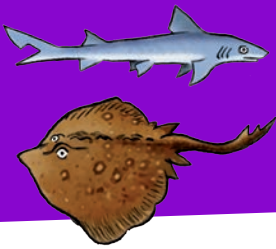
Les poissons clowns vivent en groupe dans les anémones : le plus gros individu est une femelle, le deuxième plus gros est le seul mâle à pouvoir se reproduire avec la femelle !



ROBERT LE REQUIN & RAYA LA RAIE



Moli Mola les chatouille
tout doucement sous les nageoires.



ROBERT LE REQUIN & RAYA LA RAIE



Robert le requin et Raya la raie
sont visibles dans le bassin tactile



Le requin émissole mesure environ 1 mètre. Plus actif la nuit, il se nourrit essentiellement de crabes et de poissons.

Pour respirer, les requins comme les raies utilisent leurs fentes branchiales qui sont visibles en avant des nageoires.

La raie brunette est un poisson plat dont le corps se termine par une queue. Elle vit sur le fond. Elle possède deux grandes nageoires pour se déplacer qui donnent l'impression que l'animal possède des ailes.

Carnivore, la raie se nourrit de petits poissons et crustacés qui vivent sur le fond.



Les requins et les raies font partie de la même famille des poissons cartilagineux : ils n'ont pas d'arêtes, mais du cartilage pour squelette !