

**LA CITÉ
DE LA MER**
CHERBOURG



DOCUMENT ENSEIGNANT

Atelier-mime / Comptines

LES COMPTINES DE MOLI MOLA

TPS – PS – MS – GS



Sommaire

1. OBJECTIFS PÉDAGOGIQUES	3
2. LIEN AVEC LES PROGRAMMES DE L'ÉCOLE MATERNELLE (2021)	3
3. PRINCIPE	3
4. EXPLOITATION DE L'ATELIER-MIME « COMPTINES DE MOLI MOLA »	4
5. PROLONGEMENTS POSSIBLES EN CLASSE.....	7
LES COMPTINES DE MOLI MOLA	8

1. OBJECTIFS PÉDAGOGIQUES

- Amener l'élève à entrer dans une activité de mime en s'exprimant avec tout son corps.
- Découvrir les modes de déplacement ou les particularités des espèces marines.

2. LIEN AVEC LES PROGRAMMES DE L'ÉCOLE MATERNELLE (2021 et annexes 2025)

Domaines d'apprentissage en maternelle

« Mobiliser le langage dans toutes ses dimensions »

- Langage oral
 - Pratiquer divers usages du langage oral : décrire, expliquer, questionner, proposer des solutions.
 - Dire de mémoire et de manière expressive plusieurs comptines et poésies.
- L'écrit
 - Découvrir les supports de l'écrit.
 - Comprendre des textes lus par l'adulte.

« Agir, s'exprimer, comprendre à travers les activités artistiques »

- Dessiner
 - Pratiquer le dessin pour représenter ou illustrer, en étant fidèle au réel.
- Jouer avec sa voix et acquérir un répertoire de comptines
 - Avoir mémorisé un répertoire varié de comptines et les interpréter de manière expressive.
- Pratiquer quelques activités des arts et du spectacle vivant.
 - Proposer des solutions dans des situations de projet, de création avec son corps.

« Explorer le Monde »

- Découvrir le monde du vivant
 - Reconnaître ou décrire un animal ou un végétal dans une situation d'observation du réel ou sur des images fixes (notamment la fonction locomotion).

3. PRINCIPE

L'atelier-mime « *Les comptines de Moli Mola* » a recours à une histoire racontée, celle de Moli Mola le nasique qui cherche ses amis pour jouer avec eux. Cette histoire permet aux enfants de :

- **découvrir et repérer les différents animaux** cités dans l'histoire et présents dans les aquariums de La Cité de la Mer ;
- **comprendre grâce aux comptines** qui décrivent les animaux : leur déplacement, leur comportement, leur particularité ;
- **mémoriser** un répertoire de comptines et les **interpréter de manière expressive** par le mime.

Pour chaque animal à observer, une fiche de présentation est disponible (voir en annexe). L'enseignant peut imprimer ces fiches qu'il utilise pour :

- présenter et nommer l'animal (photographie) par une lecture offerte ;
- faire mimer aux élèves le déplacement, le comportement, la particularité de l'animal (comptine) ;
- apporter des connaissances scientifiques (informations complémentaires au verso).

4. EXPLOITATION DE L'ATELIER-MIME « LES COMPTINES DE MOLI MOLA »

L'atelier-mime « Les comptines de Moli Mola » peut s'inscrire dans un projet mime et danse dans lequel le corps est l'instrument d'expression et de communication.

- Finalisation possible : création d'une chorégraphie en danse racontant l'histoire de Moli Mola le nasique qui cherche ses amis pour jouer avec eux.

L'enseignant peut utiliser tout ou partie de l'histoire selon le niveau d'enseignement. L'histoire se déroule sur deux étages, l'enseignant peut choisir d'exploiter les étages et les animaux qui l'intéressent.

Voir le [plan de localisation](#) des espèces de cette activité au sein des aquariums

Au 2^e étage, en classe entière devant l'Aquarium Abyssal, l'enseignant explique aux enfants qu'ils vont suivre Moli Mola le nasique à la recherche de ses amis présents dans les aquariums de La Cité de la Mer. Il lit le texte de démarrage :

*Moli Mola nage, nage, nage...
Avec ses amis, il joue à cache-cache.
Mais où sont-ils ?
Attention, il compte jusqu'à trois :
Un, deux, trois, le voilà !*

L'enseignant divise sa classe en équipes, avec un accompagnateur pour chaque groupe d'élèves. L'enseignant peut remettre à chaque accompagnateur les fiches de présentation des animaux à observer et les comptines associées.

Devant chaque bassin où un animal est présenté, l'accompagnateur montre aux élèves la photographie de l'animal qu'il désigne par son nom. Les élèves doivent repérer l'animal dans le bassin et l'observer : son mode de déplacement, ses mouvements, sa particularité...

L'accompagnateur lit ensuite deux fois la comptine associée à cet animal, puis échange avec les enfants pour savoir si tout le monde a compris. La discussion permet de se mettre d'accord sur le sens des mots qui renvoient à des déplacements, des comportements, des particularités.

Quand la comptine est bien comprise, le groupe la relit tout en mimant ce qu'elle raconte.

L'accompagnateur procède de la même façon pour chaque ami de Moli Mola, chaque espèce à trouver et à laquelle correspond une comptine.

Trois amis sont présents au 2^e étage :

- **Nino l'hippocampe** : observer le déplacement de l'hippocampe pour le reproduire. Les enfants peuvent se déplacer verticalement avec la tête en avant et faire bouger très rapidement leurs mains dans le dos pour imiter la nage par oscillation de la nageoire dorsale.

Ma tête ressemble à celle d'un cheval,

Mais je suis un poisson vertical.

J'avance grâce à ma nageoire dorsale.

Je suis l'hippocampe original.

- **Ballerine la méduse** : observer la méduse pour reproduire le déplacement par pulsation. L'enfant peut déplacer les bras comme dans un envol ou une danse.

Comme une ballerine, je danse par petits battements.

Mes filaments accompagnent mon mouvement.

Je suis une méduse, je flotte dans le courant.

- **Myrtille la murène** : observer le déplacement de la murène ruban pour reproduire la nage par ondulation (la murène se déplace comme un serpent en ondulant tout son corps). Les enfants peuvent faire des mouvements d'ondulation avec leurs bras ou ramper au sol.

Je glisse comme un serpent,

Je m'enroule comme un long ruban.

Si on m'attaque, je me défends.

Je suis la jolie murène ruban.

À la fin de l'étage 2 (espace disponible en face de l'ascenseur avant de descendre les escaliers), l'enseignant peut procéder à un regroupement collectif pour une mise en commun du travail effectué par chaque groupe.

Les comptines sont reprises une à une, les élèves mimant le déplacement ou la particularité de chaque animal observé. La classe peut être divisée en deux groupes : l'un lit la comptine avec l'enseignant, l'autre mime ce qu'il entend.

L'enseignant lit le court texte avant de changer d'étage :

Moli Mola nage, nage, nage..

Moli Mola est ravi, il a retrouvé ses amis.

Au revoir ! Au revoir !

Et hop, il s'aventure plus profond.

Au 1^{er} étage, en classe entière devant l'Aquarium Abyssal dans le salon Jules Verne, l'enseignant lit le texte de démarrage :

Moli Mola nage, nage, nage...
Sur son chemin, il aperçoit un caillou, un bouclier et une grosse fleur.
En s'approchant, les objets s'animent...
Ce sont des animaux !

L'enseignant divise sa classe en équipes, avec un accompagnateur pour chaque groupe d'élèves. L'enseignant peut remettre à chaque accompagnateur les fiches de présentation des animaux à observer et les comptines associées. Six amis sont présents au 1^{er} étage :

- **Crac l'araignée** : observer et reproduire le déplacement et le mouvement des pinces de l'araignée de mer. Les enfants peuvent se déplacer sur le côté et faire des mouvements de la main pour imiter les pinces.

Cric crac, font mes deux longues pinces
Quand elles claquent,
Clip clap, fines et minces,
Je marche de côté,
Je suis la belle araignée.

- **Pierre le poisson pierre** : observer la stratégie de défense du poisson pierre : immobile, il prend l'aspect et la couleur d'un caillou. Les enfants peuvent se cacher sous leur manteau et ne plus bouger.

Comme au carnaval,
Je me déguise en gros caillou.
Aïe, je peux faire mal,
Sur mon dos j'ai des petits clous.
Je suis le poisson pierre,
Tantôt tout mou, tantôt colère.

- **Rose l'anémone et Pipo le poisson clown** : observer la cohabitation des deux espèces. Des enfants immobiles (l'anémone) peuvent se placer les uns près des autres et bouger leurs bras et leurs doigts. D'autres enfants (le poisson clown) passent au milieu en les chatouillant et les gratouillant.

Comme une fleur capricieuse,
Je pique si on me chatouille.
Je suis une anémone amoureuse
Des gratouilles.
Au milieu de mes mille doigts,
Mon ami le poisson clown prend soin de moi.

- **Spatule la limule** : observer la limule pour reproduire le déplacement par la marche.

Cachée sous ma carapace qui me sert d'armure,
J'avance avec mes petites pattes à faible allure,
Grâce à ma queue en forme d'épée.
Je suis la limule rescapée.

L'enseignant lit le court texte avant de se diriger vers le bassin ouvert :

*Moli Mola nage, nage, nage..
Il a rencontré des animaux très rigolos,
Mais certains étaient un peu coquins !
Il décide de rendre visite à des poissons tout plats.*

L'enseignant présente aux élèves le nouvel ami de Moli Mola : **Raya la raie**. Les enfants sont invités à les observer dans le bassin ouvert.

À la fin de l'étage 1 (espace disponible devant l'ascenseur avant de descendre les escaliers), l'enseignant peut procéder à un regroupement collectif pour une mise en commun du travail effectué par chaque groupe.

Les comptines sont reprises une à une, les élèves mimant le déplacement ou la particularité de chaque animal observé. La classe peut être divisée en deux groupes : l'un lit la comptine avec l'enseignant, l'autre mime ce qu'il entend.

Au rez-de-chaussée devant le dernier aquarium, l'enseignant lit la dernière phrase :

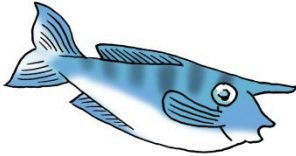
*Moli Mola a nagé, nagé, nagé..
Moli Mola baille, il est très fatigué.
Il va se reposer en rêvant à tous ses nouveaux amis.
Dans l'océan, il s' imagine en étoile de mer.*

5. PROLONGEMENTS POSSIBLES EN CLASSE

- Rechercher d'autres animaux aux déplacements intéressants.
- Rechercher d'autres animaux aux particularités intéressantes.

Les comptines de Moli Mola

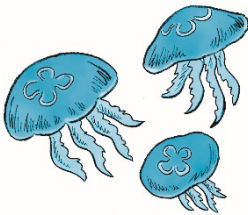
2^e étage



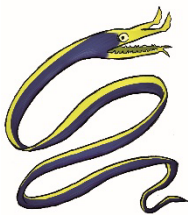
*Moli Mola nage, nage, nage..
Avec ses amis, il joue à cache-cache.
Mais où sont-ils ?
Attention, il compte jusqu'à trois :
Un, deux, trois, le voilà !*



*Ma tête ressemble à celle d'un cheval,
Mais je suis un poisson vertical.
J'avance grâce à ma nageoire dorsale.
Je suis l'hippocampe original.*



*Comme une ballerine, je danse par petits battements.
Mes filaments accompagnent mon mouvement.
Je suis une méduse, je flotte dans le courant.*



*Je glisse comme un serpent,
Je m'enroule comme un long ruban.
Si on m'attaque, je me défends.
Je suis la jolie murène ruban.*

*Moli Mola nage, nage, nage..
Moli Mola est ravi, il a retrouvé ses amis.
Au revoir ! Au revoir !
Et hop, il s'aventure plus profond.*

1^{er} étage

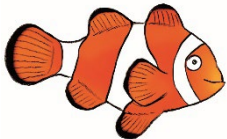
*Moli Mola nage, nage, nage...
Sur son chemin, il aperçoit un caillou, un bouclier et une
grosse fleur.
En s'approchant, les objets s'animent...
Ce sont des animaux !*



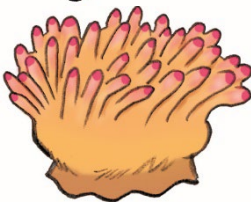
*Cric crac, font mes deux grosses pinces
Quand elles claquent.
Clip clap, tel un prince
Je marche dans les flaques.
Je suis le homard qui attaque.*



*Comme au carnaval,
Je me déguise en gros caillou.
Aïe, je peux faire mal,
Sur mon dos j'ai des petits clous.
Je suis le poisson pierre,
Tantôt tout mou, tantôt colère.*



*Comme une fleur capricieuse,
Je pique si on me chatouille.
Je suis une anémone amoureuse
Des gratouilles.*



*Au milieu de mes mille doigts,
Mon ami le poisson clown prend soin de moi.*



*Cachée sous ma carapace qui me sert d'armure,
J'avance avec mes petites pattes à faible allure,
Grâce à ma queue en forme d'épée.
Je suis la limule rescapée.*



*Moli Mola nage, nage, nage...
Il a rencontré des animaux très rigolos,
Mais certains étaient un peu coquins !
Il décide de rendre visite à des poissons tout plats.*

Rez-de-chaussée

*Moli Mola a nagé, nagé, nagé...
Moli Mola baille, il est très fatigué.
Il va se reposer en rêvant à tous ces nouveaux amis.
Dans l'océan, il s' imagine en étoile de mer.*



MOLI MOLA LE NASIQUE



© La Cité de la Mer - B. Almodovar

Moli Mola nage, nage, nage...
Avec ses amis, il joue à cache-cache.
Mais où sont-ils ?
Attention, il compte jusqu'à trois :
Un, deux, trois, le voilà !



MOLI MOLA LE NASIQUE



Le nasique est un poisson courant des récifs coralliens des océans Indien et Pacifique Ouest. Il atteint une taille moyenne de 50 à 70 cm.

Avec ses 2 éperons à la base de la queue, qui rappelle le scalpel d'un chirurgien, il appartient à la famille des poissons chirurgiens. Ces épines sont enduites d'un venin très douloureux.

Il se nourrit d'algues et de petits animaux du zooplancton.



Le rostre du nasique servirait de récepteur chimique pour la localisation des proies (pas du tout à la lutte).



NINO L'HIPPOCAMPE



© La Cité de la Mer

Ma tête ressemble à celle d'un cheval,
Mais je suis un poisson vertical.
J'avance grâce à ma nageoire dorsale.
Je suis l'hippocampe original.



NINO L'HIPPOCAMPE



L'hippocampe est un poisson dont la tête a la forme de celle d'un cheval, d'où son nom de « cheval de mer ».

L'hippocampe possède sur le dos une nageoire qu'il fait vibrer très rapidement pour se déplacer.

Il aspire ses proies grâce à son long museau : œufs de poissons ou petits crustacés passant à sa portée.

L'hippocampe est très habile pour se camoufler dans son environnement : il est capable de changer de couleur. Il s'accroche aux algues grâce à sa queue enroulée.

LE
SAVAIS -
TU ?



C'est le mâle, et non la femelle, qui porte les oeufs dans une poche au niveau du ventre et qui donne naissance aux petits hippocampes.



BALLERINE LA MÉDUSE



© La Cité de la Mer / Sylvain GUICHARD

Comme une ballerine, je danse par petits battements.
Mes filaments accompagnent mon mouvement.
Je suis une méduse, je flotte dans le courant.



BALLERINE LA MÉDUSE



La méduse *Aurelia aurita* peut atteindre 40 cm de diamètre. La méduse *Aurelia* se déplace par pulsation, en contractant tout son corps.

Son corps a la forme d'une cloche avec à l'intérieur quatre tentacules qui lui permettent d'attraper sa nourriture : petits crustacés, œufs et petits poissons.

Grâce à son corps transparent, une forme de trèfle à quatre feuilles est visible. Ce sont ses quatre estomacs.



La méduse *Aurelia aurita* est peu urticante : la plupart des personnes peuvent la toucher, d'autres sont allergiques.



MYRTILLE LA MURÈNE RUBAN



© La Cité de la Mer

Je glisse comme un serpent.
Je m'enroule comme un long ruban.
Si on m'attaque, je me défends.
Je suis la jolie murène ruban.



MYRTILLE LA MURÈNE RUBAN



La murène ruban est un poisson qui ressemble à un serpent et qui se déplace comme un serpent : elle ondule tout son corps. Elle peut atteindre 1,30 mètre de longueur. Elle n'a qu'une seule nageoire sur le dos qui s'étend de la tête à la queue !

Carnivore, la murène ruban se nourrit essentiellement de petits poissons.

Les jeunes murènes rubans sont de couleur noire avec une nageoire dorsale jaune. Les mâles sont bleu électrique avec la nageoire dorsale, le museau et les yeux jaune vif. Les femelles sont jaune vif.

La murène ruban vit la plupart du temps cachée dans des trous. Elle se défend quand elle est dérangée ou quand elle se sent menacée.



Ses narines se terminent par deux sortes de feuilles qui lui servent à repérer son repas.



CRAC L'ARAIGNÉE

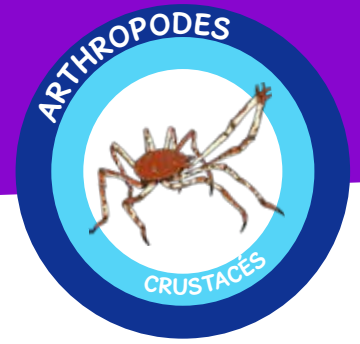


© La Cité de la Mer

Eric crac, font mes deux longues pinces
Quand elles claquent.
Clip clap, fines et minces,
Je marche de côté,
Je suis la belle araignée.



CRAC L'ARAIGNÉE



Le corps de l'araignée de mer se recouvre d'algues, qui l'aident à se camoufler. Elle se déplace en marchant grâce à ses 4 paires de pattes. Elle possède deux longues pinces pour attraper ses proies : algues, étoiles de mer, oursins, poissons morts.

Pour grandir, l'araignée de mer mue, c'est-à-dire qu'elle change de carapace : l'animal devient tout mou et va devoir fabriquer une nouvelle carapace bien dure.



L'araignée de mer pond des milliers d'œufs qu'elle garde sous son ventre entre ses pattes jusqu'à la naissance des petits.



PIERRE LE POISSON PIERRE



© La Cité de la Mer

Comme au carnaval,
Je me déguise en gros caillou.
Aïe, je peux faire mal,
Sur mon dos j'ai des petits clous.
Je suis le poisson pierre,
Cantôt tout mou, tantôt colère.



PIERRE LE POISSON PIERRE



Le poisson pierre ressemble à un gros caillou : la couleur de sa peau s'adapte à son habitat et il est capable de rester immobile pendant des heures.

Il échappe ainsi à ses prédateurs et surprend ses proies.

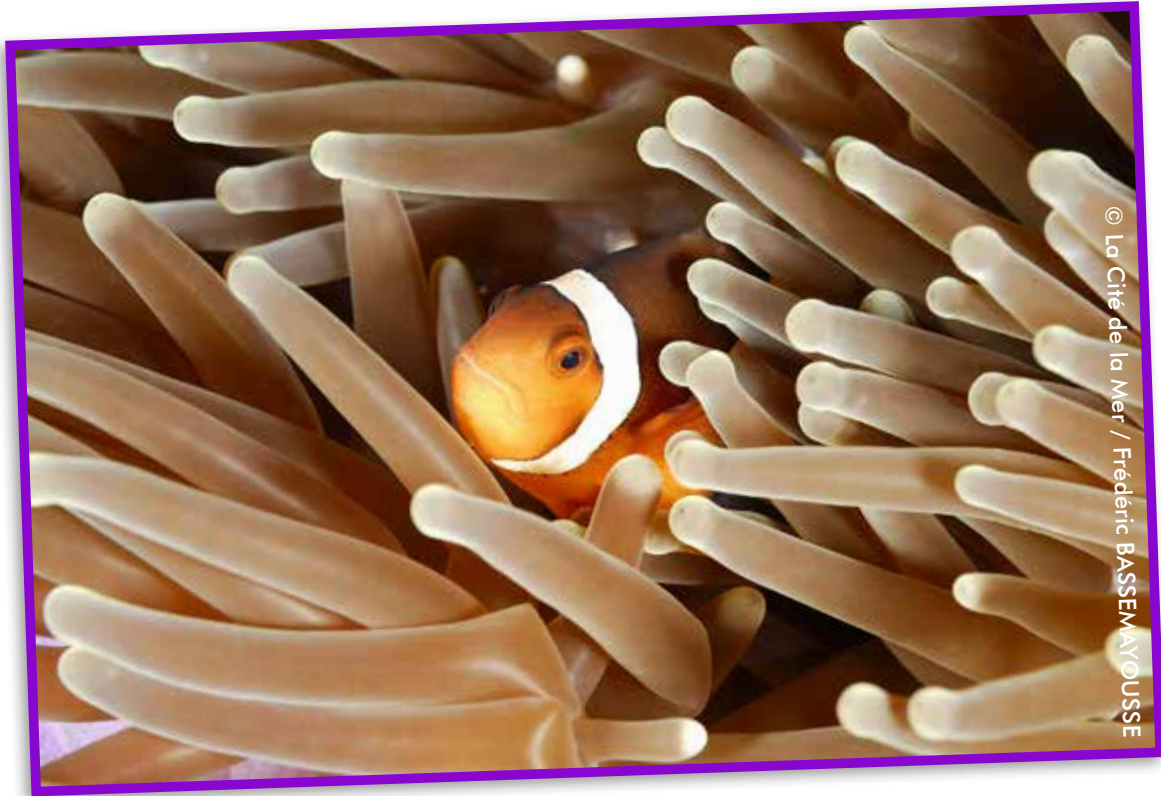
Avec sa large bouche, il attend patiemment qu'une proie passe devant lui pour l'avalier en une fraction de seconde : poissons, crevettes.



Le poisson pierre est le poisson le plus venimeux du monde : il possède sur son dos des épines chargées de venin.



ROSE L'ANÉMONE & PIPO LE POISSON CLOWN



Comme une fleur capricieuse,
Je pique si on me chatouille.
Je suis une anémone amoureuse
Des gratouilles.

Au milieu de mes milles doigts,
Mon ami le poisson clown prend soin de moi.



ROSE L'ANÉMONE & PIPO LE POISSON CLOWN



L'anémone est un animal aux tentacules venimeux qui se nourrit de poissons ou de crustacés comme les crabes.

Le poisson clown vit en association avec l'anémone qui lui apporte une protection face aux prédateurs et un lieu de vie.

En échange, le poisson clown nettoie l'anémone en mangeant les salissures sur ses tentacules.



Les poissons clowns vivent en groupe dans les anémones : le plus gros individu est une femelle, le deuxième plus gros est le seul mâle à pouvoir se reproduire avec la femelle !



SPATULE LA LIMULE



© La Cité de la Mer

Cachée sous ma carapace qui me sert d'armure,
J'avance avec mes petites pattes à faible allure,
Grâce à ma queue en forme d'épée.
Je suis la limule rescapée.



SPATULE LA LIMULE



La limule est un animal qui existe depuis des millions d'années. Elle est constituée d'une carapace dure qui abrite six paires de pattes qui lui servent à la locomotion, à la reproduction et à la nutrition.

Son corps se termine par une queue qu'elle utilise comme un levier pour se redresser, quand l'animal est renversé par une vague par exemple.

La limule se nourrit de mollusques ou de vers grâce à sa bouche située sous la carapace.

Pour se reproduire, les limules rejoignent la plage qui les a vu naître : elles déposent leurs œufs dans le sable. À la naissance, les petites limules tenteront de rejoindre la mer en échappant à leurs prédateurs (oiseaux, crustacés).



La limule est un animal au sang bleu (contrairement à l'homme qui a le sang rouge). Ce sang est utilisé dans la recherche médicale.



RAYA LA RAIE



Moli Mola nage, nage, nage...
Il a rencontré des animaux très rigolos,
Mais certains étaient un peu coquins !
Il décide de rendre visite à des poissons tout
plats.



RAYA LA RAIE



Pour respirer, les raies utilisent leurs fentes branchiales qui sont visibles sous leur ventre.

La raie brunette est un poisson plat dont le corps se termine par une queue. Elle vit sur le fond. Elle possède deux grandes nageoires pour se déplacer qui donnent l'impression que l'animal possède des ailes.

Carnivore, la raie se nourrit de petits poissons et crustacés qui vivent sur le fond.

LE
SAVAIS -
TU ?



Les requins et les raies font partie de la même famille des poissons cartilagineux : ils n'ont pas d'arêtes, mais du cartilage pour squelette !